

BAŞVURULAR
E-BURSUM.COM
WEB SİTESİNE
YAPILACAKTIR

SABANCI VAKFI'NDAN YENİ ÜNİVERSİTELİLERE
KARŞILIKSIZ
BURS

BUGÜNE KADAR 50.000'DEN FAZLA
BURS VEREN SABANCI VAKFI,
HER YIL 1.500'E YAKIN ÖĞRENCİYE
BURS SAĞLAMAYA DEVAM EDİYOR.



BURS TÜRLERİ VE KOŞULLARI

2021 Yükseköğretim Kurumları Sınavı (YKS) sonucunda tablodaki üniversitelere aşağıdaki puan türleri ve en az yerleştirme puanları ile kayıt yaptıran öğrenciler Sabancı Vakfı Bursu için www.e-bursum.com web sitesi üzerinden başvuru yapabilirler.

Sayısal (SAY) Puanı: **420**

Sözel (SÖZ) Puanı: **380**

Eşit Ağırlık (EA) Puanı: **380**

Dil (DİL) Puanı: **430**

ÖSYM'den alınan **2021 YKS** sonuçlarına göre aşağıdaki koşullara sahip öğrenciler **Sabancı Vakfı tarafından tespit edilerek burs bağlanacaktır:**

- » Sabancı Vakfı tarafından belirlenen "**Kalkınmada Öncelikli İller**"de, yerleştirme puanına göre "**İl Birincisi**" olup, yurt içindeki devlet üniversitelerine veya burslu olarak vakıf üniversitelerine yerleştirilen 15 öğrenci
- » "**Görme, Ortopedik ve İşitme Engelli**" olup, yurt içindeki devlet üniversitelerine veya burslu olarak vakıf üniversitelerine en üst sıralamada yerleştirilen her engel grubundan 5 olmak üzere, toplam 15 öğrenci



ÜNİVERSİTELER VE PUAN TÜRLERİ

Ankara Üniversitesi	SAY	EA		
Boğaziçi Üniversitesi	SAY	EA	SÖZ	DİL
Çukurova Üniversitesi*	SAY	EA	SÖZ	
Dokuz Eylül Üniversitesi*	SAY	EA	SÖZ	
Ege Üniversitesi	SAY	EA	SÖZ	
Gazi Üniversitesi	SAY		SÖZ	
Hacettepe Üniversitesi	SAY	EA		DİL
İstanbul Teknik Üniversitesi	SAY			
İstanbul Üniversitesi	SAY	EA	SÖZ	DİL
İstanbul Üni. - Cerrahpaşa*	SAY			
Marmara Üniversitesi*	SAY	EA	SÖZ	
Orta Doğu Teknik Üniversitesi	SAY	EA		DİL
Yıldız Teknik Üniversitesi	SAY			

* Bu üniversiteler için başvuru www.e-bursum.com üzerinden yapılmaktadır.



BURS KAPSAMI

- » Bursiyerler, www.e-bursum.com üzerinden alınacak başvurulara göre üniversitelerin burs komiteleri tarafından yapılacak değerlendirme ile adayların başarı durumları ve maddi desteğe olan ihtiyaçları esas alınarak belirlenmektedir.
- » Sabancı Vakfı Bursları, üniversite öğrencilerine karşılıksız olarak verilmekte olup, geri ödeme veya mecburi hizmet yükümlülüğü içermez. Ancak mezun bursiyerler gönül borcunu ödemek için dilerse burs almakta olan öğrencilere deneyim ve bilgi aktarmak için mentorluk yapabilir.
- » Burs Türkiye'de tam zamanlı lisans öğrenimine kabul edilen T.C. uyruklu öğrenciler için geçerlidir.
- » Başvuru koşullarını sağlayan öğrenciler Sabancı Vakfı Bursu için www.e-bursum.com web sitesi üzerinden başvuru yapabilirler.
- » Burslar normal öğrenim süresince devam eder. Hazırlık sınıfında okuyan öğrencilere en çok 1 ders yılı için burs ödenir.
- » Bursiyerin okul değiştirmesi durumunda, yeni öğretim kurumunun Sabancı Vakfı tarafından kontenjan tahsis edilen üniversitelerden biri olması şartıyla bursu devam eder. Bu durumda, önceden burs aldığı süre ile yeni öğretim kurumunda verilecek burs süresi toplamı, yeni öğretim kurumunun normal öğrenim süresinden fazla olamaz.



BURS ÖDEMELERİ

2021-2022 ders yılı için aylık burs tutarı **900₺**'dir.

Burs ödemeleri Ekim-Haziran ayları arasında 9 ay süresince öğrencinin banka hesabına havale edilir.

Bursiyer seçimlerinin Ekim ayından sonraki aylara sarkması durumunda, yeni bursiyerlerin ilk ödemeleri en geç Aralık ayında ve geriye dönük ayları da kapsayacak şekilde yapılır.



SON BAŞVURU TARİHİ VE YERİ

Son başvuru tarihi 22 Ekim 2021'dir. Başvurular www.e-bursum.com web sitesi üzerinden yapılmaktadır.



BURSUN KESİLMESİ

Aşağıda belirtilen durumdaki öğrencilerin bursları kesilir:

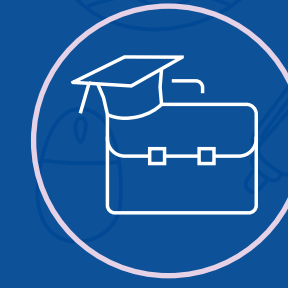
- » Sınıfta kalan veya dönem tekrarı yapan
- » Okuldan kayıt sildiren, okulla ilişkisi kesilen, Sabancı Vakfı'nın onayını almaksızın öğretim kurumunu değiştiren
- » Sabancı Vakfı'ndan burs aldığı süre içinde başka bir kurum, kuruluş veya şahıstan aylık nakit yardımı şeklinde burs alan (Kredi ve Yurtlar Kurumu'ndan alınan öğrenim kredisi, engelli öğrencilere ve kalkınmada öncelikli il birincilerine verilen burslar hariç)
- » Her ne sebeple olursa olsun yanlış beyanda bulunan
- » Öğrenimi geçici bir süre için öğretim kurumunca dondurulan veya dönem izni alan (Afet, pandemi, kaza, ağır hastalık gibi olağanüstü sebep nedeniyle öğrenimini donduran bursiyerin gerekçesini yazılı bildirmesi halinde bir yıl süre ile bursunu almaya devam eder)
- » Disiplin suçu işleyen / tutuklanan
- » Sabancı Vakfı tarafından istenen bilgi ve belgeleri zamanında iletmeyen
- » Sabancı Vakfı'nın burs kontenjanı ayırdığı üniversiteler dışında bir üniversiteye yatay geçiş yapant



İSTİSNAİ HALLER VE BURS İÇİN YENİDEN HAK KAZANMA

Bursu kesilen öğrencilerden aşağıdaki koşulları sağlayan öğrencilerin bursları yeniden bağlanır:

- » Bursiyere verilen disiplin cezasının bütün sonuçları ile affedilerek okula devam hakkı verilmesi
- » Sınıfta kalanların / dönem tekrarı yapanların, ertesi ders yılında / dönemde bir üst sınıfa / döneme geçmesi (ancak öğrenim süresince mazeretsiz olarak iki ders yılını tekrar etmek zorunda kalan bursiyere bir daha burs verilmez)
- » Öğretim kurumundan kaynaklanan nedenlerle Sabancı Vakfı'na zamanında iletilemeyen bilgi ve belgelerin sağlanması (öğrencinin bursunun kesilme süresinin bir dönemi aşmaması koşuluyla)
- » Yurt dışı öğrenci değişim programından yararlanan ve değişim programında aldığı derslerin denkliğinin bulunmaması vb. nedenlerle eğitimi normal öğrenim süresinde tamamlanamayan bursiyerin burs süresine ek bir dönem (yarıyıl) eklenir. Çift anadal / yan dal yapması halinde de öğrenim süresinin uzadığı durumlarda da burs süresine en fazla iki dönem (yarıyıl) eklenir.



BURSIYERLERE STAJ OLANAĞI

Sabancı Topluluğu şirketlerinde Sabancı Vakfı'na tahsis edilen staj kontenjanları dahilinde bursiyelere staj olanağı sağlanmakta olup buna ilişkin detaylı bilgiler her yıl Mart ayı başında üniversitelere gönderilmektedir.